
**Dokumentacja badań konserwatorskich
stolarki drzwiowej, ścian oraz kolumn
w skrzydle południowym parteru
budynku Starostwa Powiatowego w Mrągowie**

PROGRAM PRAC KONSERWATORSKO-RESTAURATORSKICH



OPRACOWANIE:
KONSERWACJA DZIEŁ SZTUKI
KATARZYNA POLAK
ul. Antoniego Mąteckiego 13/4
60-707 Poznań

KONSERWACJA DZIEŁ SZTUKI
Katarzyna Polak
60-707 Poznań, ul. Mąteckiego 13/4
NIP 7791073831, Tel. 601 840 410

Katarzyna Polak

Toruń, 02.2023

SPIS TREŚCI

I.	KARTA IDENTYFIKACYJNA ZABYTKU I DOKUMENTACJI KONSERWATORSKIEJ	3
II.	RYS HISTORYCZNY I OPIS OBIEKTU.....	5
III.	STOLARKA DRZWIOWA - ANALIZA	6
IV.	DOKUMENTACJA FOTOGRAFICZNA	23
V.	WNIOSKI I ZAŁOŻENIA KONSERWATORSKIE	28
VI.	PROGRAM PRAC KONSERWATORSKO-RESTAURATORSKICH	30
VII.	OPIS PRAC.....	31
VIII.	PROPOZYCJA KOLORYSTYKI NA PODSTAWIE BADAŃ STRATYGRAFII	35
IX.	BADANIA STRATYGRAFICZNE WRAZ Z DOKUMENTACJĄ FOTOGRAFICZNĄ	39

I. KARTA IDENTYFIKACYJNA ZABYTKU I DOKUMENTACJI KONSERWATORSKIEJ

1.1. DANE

NR REJESTRU ZABYTKÓW: A-4513 z dnia 23.10.2008r.

RODZAJ: budynek użyteczności publicznej,

CZAS POWSTANIA: 1912-1913 r.

LOKALIZACJA: ul. Królewiecka 60a, 11-700 Mrągowo.

WŁAŚCICIEL/UŻYTKOWNIK: Przynależność administracyjna: gmina Mrągowo, powiat mrągowski, województwo warmińsko-mazurskie.

WCZEŚNIEJSZE KONSERWACJE: TAK

WCZEŚNIEJSZE DOKUMENTACJE: TAK

1.2. DANE DOKUMENTACJI

PRZEDMIOT I ZAKRES OPRACOWANIA: badania konserwatorskie stolarki drzwiowej, ścian, posadzki oraz kolumn parteru budynku w skrzydle południowym wraz z programem prac konserwatorskich

LICZBA STRON TEKSTU: 59

LICZBA FOTOGRAFII: 75

LICZBA RYSUNKÓW: 2

AUTORZY DOKUMENTACJI:

mgr Katarzyna Polak, dyplomowany konserwator, magister sztuki w zakresie konserwacji rzeźby kamiennej i detali architektonicznych, dyplom UMK nr 1273;

mgr Monika Ratajczak, dyplomowany konserwator, magister sztuki w zakresie konserwacji rzeźby kamiennej i detali architektonicznych, dyplom UMK nr 214548;

mgr Jakub Polak, magister ochrony dóbr kultury w zakresie konserwatorstwa, dyplom UMK nr 1400/185791/2016;

mgr Korneliusz Kuczykowski, magister ochrony dóbr kultury w zakresie konserwatorstwa, dyplom UMK nr 1400/122933/2008

AUTORZY ODKRYWEK:

mgr Patryk Parcheta, dyplomowany konserwator, magister sztuki w zakresie konserwacji malarstwa i rzeźby polichromowanej, dyplom UMK nr 212650;

mgr Michał Błędowski, dyplomowany konserwator, magister sztuki w zakresie konserwacji rzeźby kamiennej i detali architektonicznych, dyplom UMK nr 215687;

AUTORZY FOTOGRAFII:

Patryk Parcheta, Jakub Polak, Katarzyna Polak

DATA I MIEJSCE WYKONANIA: Luty 2023, Toruń

MIEJSCE PRZECHOWYWANIA:

1. Urząd Gminy Mrągowo;

2. WUOZ Olsztyn;

3. Wykonawca.

KONSERWACJA DZIEŁ SZTUKI
Katarzyna Polak
00-707 Poznań, ul. Małeckiego 13/4
NIP 7791073831, Tel. 601 840 410

II. RYS HISTORYCZNY I OPIS OBIEKTU

Historia starostwa powiatowego w Mrągowie rozpoczyna się dnia 1.09.1818 roku, kiedy to przeprowadzono reformę administracyjną, polegającą na utworzeniu mniejszych jednostek administracyjnych – powiatów. Od tego momentu Mrągowo stało się siedzibą powiatu, a kwatera starostwa mieściła się w jednym z budynków przy rynku głównym, wówczas rolę starosty pełnił kapitan August Lyśniewski. W 1822 roku miał miejsce wielki pożar, który strawił całą południową część miasta (zniszczeniu uległy 44 budynki mieszkalne i ponad 100 gospodarczych). Po tym wydarzeniu rada starostwa nie miała stałej siedziby, często zmieniano lokum z uwagi na niedostateczną ilość miejsca. Dopiero w 1875 roku zakupiono za cenę 8000 talarów dom późniejszego starosty przy ulicy Królewieckiej, który następnie przekształcono na siedzibę urzędu. Obecny budynek starostwa został wzniesiony w latach 1912-1913 w stylu neorenesansu holenderskiego, zaprojektowany przez ówczesnego królewieckiego architekta. Jest to budowla murowana, kryta dachówką ceramiczną. Wzniesiony budynek założony został na planie wydłużonego prostokąta. Jest to dwukondygnacyjna budowla z dwukondygnacyjnym poddaszem zaadaptowanym na cele użytkowe. Na osi centralnej oraz po skrajnych stronach fasady znajdują się wysunięte ryzality z trójkondygnacyjnym użytkowym poddaszem. Budynek kryty jest dachem dwuspadowym, po środku którego znajduje się wieloboczna wieżyczka kryta wypukłym hełmem. Ryzalit pozorny na osi centralnej oraz pozostałe ryzality zadaszone są dachem dwuspadowym ustawionym w poprzek do całości bryły budowli. Wysunięte ryzality zamknięte są szczytami inspirowanymi stylem niderlandzkim, zwieńczone po bokach spływami wolutowymi. Fasada frontowa (zachodnia) 19-osiowa, symetryczna, osie wyznaczają linie okien. Otwory drzwiowe zakończone prosto, tak jak otwory okienne pierwszej kondygnacji. Natomiast otwory okienne drugiej kondygnacji zamknięte zostały łukiem pełnym. Na osiach centralnych bocznych ryzalitów znajdują się wejścia główne do budynku. Oba obramienia drzwi zamknięte prosto, w prostokątnych niszach ujęte po bokach prostokątnymi lizenami. Nad drzwiami wejściowymi umiejscowione zostały balkony otoczone metalową balustradą. Drzwi drewniane w typie ramowo-płycinowym, dwuskrzydłowe. Do drzwi wejściowych poprowadzono niskie kamienne stopnie oraz metalową balustradę¹.

Budynek dookoła obiega pas zieleni, natomiast naprzeciw znajduje się pomnik Krzysztofa Celestyna Mrongowiusza – patrona miasta².

Wnętrze oraz stolarka drzwiowa, będąca przedmiotem badań konserwatorskich, znajdują się na parterze. Drzwi do pokoi biurowych wykonane są z drewna, w typie ramowo-płycinowym, jedno- lub dwuskrzydłowe, pełne. Drzwi do pomieszczeń reprezentacyjnych w tym samym typie, dwuskrzydłowe, ujęte w architektoniczne formy pilastrów i gzymsów. Na ścianach widoczna lamperia w kolorze jasnopomarańczowym o wysokości 170cm, reszta ścian oraz sufit w kolorze bieli. Ościeża, opaska ościeżyny (w formie listwy) oraz kolumny w kolorze lamperii. Posadzka na tym obszarze to zabytkowe kafelki w kolorach brązu i beżu.

¹<https://zabytek.pl/pl/obiekty/mragowo-starostwo>, Karta biała, dostęp z dnia 7.02.2023r.

²<https://odtur.pl/atrakcje/mragowo-urzad-miejski-w-mragowie-29585.html>, dostęp z dnia 8.02.2023r.

III. STOLARKA DRZWIOWA – ANALIZA

Egz. nr 1; typ D1a.



Drzwi drewniane, prostokątne (powtarzające kształt otworu); ościeżnicowe, z wyłogami; podwójne, 1- skrzydłowe. Ościeżyna obramiona opaską (obustronnie), z listwą progową, ramowo-płycinowa (po bokach 3- płycinowa, o podobnych pionowych polach; u góry 1- płycinowa); krawędzie płycin profilowane, lustra wyodrębnione uskokiem. Skrzydła zawieszone na zawiasach czopowych, tępe, z listwą progową, ramowo-płycinowe (6- płycinowe, o pionowych polach, z których środkowe wydłużone); krawędzie płycin i luster jw. Zamknięcie na zamek wpuszczany, ryglowy; szyld podłużny, uproszczony; klamka przegubowa, uproszczona.

UWAGI: Konstrukcja i okucia niekompletne; skrzydła zdemontowane, obecne przemieszczone (?); zamek górny z wkładką (nawierzchniowy) – wtórny; elementy drewniane pierwotnie pokryte powłoką malarską (kryjącą), okucia czernione; całość kilkakrotnie przemalowana.

Egz. nr 2; typ D1b.



Drzwi drewniane, prostokątne (powtarzające kształt otworu); ościeżnicowe, z wyłogami; 1- skrzydłowe. Odrzwia jw. Skrzydło zawieszone na zawiasach czopowych, tępe, ramowo-płycinowe. Zamknięcie jw.; szyld i klamka jw.

UWAGI: konstrukcja i okucia niekompletne; skrzydło – niezachowane (forma nieokreślona); zamek nawierzchniowy z wkładką (obejma ryglą) – wtórny; elementy drewniane pierwotnie pokryte powłoką malarską (kryjącą), okucia czernione; całość kilkakrotnie przemalowana.

Egz. nr 3; typ D2a-s.



Drzwi drewniane, prostokątne (powtarzające kształt otworu); ościeżnicowe, z wyłogami i nadświetłem; 1- skrzydłowe, szklone. Ościeżyna obramiona opaską (obustronnie), z listwą progową, ramowo-płycinowa (po bokach 4- płycinowa, o trzech podobnych pionowych polach i wydłużonym w strefie nadświetla; u góry 1- płycinowa), krawędzie płycin profilowane, lustra wyodrębnione uskokiem. Na awersie ślepię zdobione drobnymi żłobieniami. Nadświetle półstałe, mocowane na haczyki z oczkiem i zakrętki jednoskrzydłkowe; dzielone profilowanymi szczelinami krzyżowymi (3- poziomowe, 3- dzielne; 9- kwaterowe), szklone. Skrzydło rozwierane do wnętrza, zawieszone na zawiasach czopowych, tępe, z listwą progową, ramowo-płycinowe (3- płycinowe, o podobnych poziomych polach; w polu górnym przeźrocze); krawędzie płycin i lustek jw.; przeźrocze (1- dzielne) szklone. Zamknięcie na zamek wpuszczany, ryglowy; szyld podłużny, uproszczony; klamka przegubowa, uproszczona.

UWAGI: konstrukcja kompletna; okucia zdekompletowane; szklenie nadświetla zdemontowane, zastąpione płytą (sklejka); szklenie skrzydła szkłem fakturalnym – wtórne; zamki z wkładką bębnową, dolny i górny (nawierzchniowy) – wtórne; szyld i klamka – wtórne; elementy drewniane pierwotnie pokryte powłoką malarską (kryjącą), okucia czernione; całość kilkakrotnie przemalowana.

Egz. nr 4; typ D2b-s.



Drzwi drewniane, prostokątne (powtarzające kształt otworu); ościeżnicowe, z wyłogami; 1- skrzydłowe, szklone. Ościeżnica obramiona opaską (obustronnie), z listwą progową, ramowo-płycinowa (po bokach 3- płycinowa, o podobnych pionowych polach; u góry 1- płycinowa), krawędzie płycin profilowane, lustra wyodrębnione uskokiem. Skrzydło rozwierane na zewnątrz, zawieszone na zawiasach czopowych, tępe, z listwą progową, ramowo-płycinowe (3- płycinowe, o podobnych poziomych polach; w polu górnym przeźrocze); krawędzie płycin i lustra jw.; przeźrocze (1- dzielne) szklone. Zamknięcie na zamek wpuszczany, ryglowy; szyld podłużny, uproszczony; klamka przegubowa, uproszczona.

UWAGI: konstrukcja i okucia niekompletne; szklenie zdemontowane, zastąpione płytą (sklejką); zamki z wkładką bębnową, dolny i górny (nawierzchniowy) – wtórne; zawiasy przemieszczone; szyld i klamka – wtórne; elementy drewniane pierwotnie pokryte powłoką malarską (kryjącą), okucia czernione; całość kilkakrotnie przemalowana.

Egz. nr 5; typ D2b-s.



Drzwi drewniane, prostokątne (powtarzające kształt otworu); ościeżnicowe, z wyłogami; 1- skrzydłowe, szklone. Odrzwia jw. Skrzydło rozwierane do wnętrza; konstrukcja i forma jw. Zamknięcie jw.; szyld i klamka jw.

UWAGI: konstrukcja kompletna; okucia zdekompletowane; szklenie zdemontowane, zastąpione płytą (sklejką); zawiasy przemieszczone; zamki z wkładką bębnekową, dolny i górny (nawierzchniowy) – wtórne; szyld i klamka – wtórne; elementy drewniane pierwotnie pokryte powłoką malarską (kryjącą), okucia czernione; całość kilkakrotnie przemalowana.

Egz. nr 6; typ D2b-s.



Drzwi drewniane, prostokątne (powtarzające kształt otworu); ościeżnicowe, z wyłogami; 1- skrzydłowe, szklone. Odrzwia jw. Skrzydło rozwierane na zewnątrz; konstrukcja i forma prawdopodobnie jw. Zamknięcie jw.; szyld i klamka jw.

UWAGI: konstrukcja kompletna; okucia zdekompletowane; szklenie zdemontowane, zastąpione płytą (sklejka); skrzydło obite obustronnie gąbką, powleczoną skajem; zamek z wkładką bębnową – wtórny; szyld i klamka – wtórne; elementy drewniane pierwotnie pokryte powłoką malarską (kryjącą), okucia czernione; całość kilkakrotnie przemalowana.

Egz. nr 7; typ D2b-s.



Drzwi drewniane, prostokątne (powtarzające kształt otworu); ościeżnicowe, z wyłogami; 1- skrzydłowe, szklone. Odrzwia jw. Skrzydło rozwierane do wnętrza; konstrukcja i forma jw. Zamknięcie jw.; szyld i klamka jw.

UWAGI: konstrukcja kompletna; okucia zdekompletowane; szklenie zdemontowane, zastąpione płytą (sklejką); zawiasy przemieszczone; zamki z wkładką bębnową, dolny i górny (nawierzchniowy) – wtórne; szyld i klamka – wtórne; elementy drewniane pierwotnie pokryte powłoką malarską (kryjącą), okucia czernione; całość kilkakrotnie przemalowana.

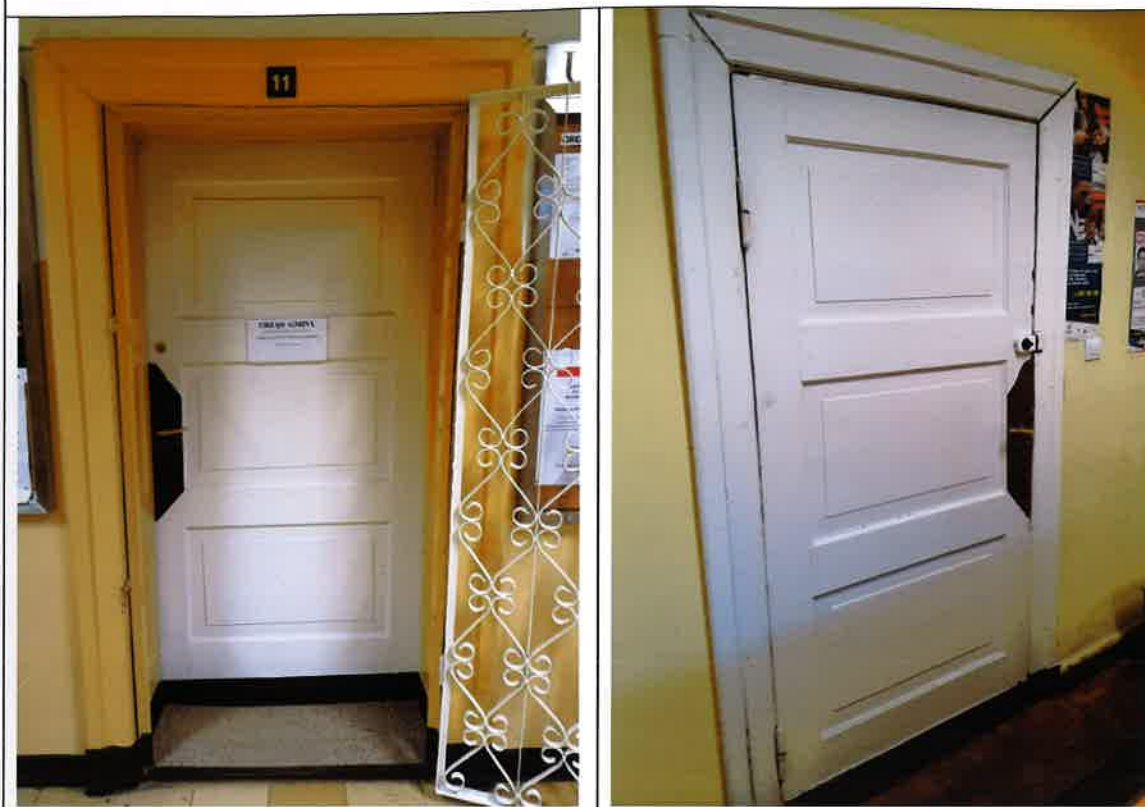
Egz. nr 8; typ D2b-s.



Drzwi drewniane, prostokątne (powtarzające kształt otworu); ościeżnicowe, z wyłogami; 1- skrzydłowe, szklone. Odrzwia jw. Skrzydło rozwierane do wnętrza; konstrukcja i forma jw. Zamknięcie jw.; szyld i klamka jw.

UWAGI: konstrukcja kompletna; okucia zdekompletowane; szklenie zdemontowane, zastąpione płytą (sklejką); zawiasy przemieszczone; zamki z wkładką bębnową, dolny i górny (nawierzchniowy) – wtórne; szyld i klamka – wtórne; elementy drewniane pierwotnie pokryte powłoką malarską (kryjącą), okucia czernione; całość kilkakrotnie przemalowana.

Egz. nr 9; typ D-2b.



Drzwi drewniane, prostokątne (powtarzające kształt otworu); ościeżnicowe, z wyłogami; 1- skrzydłowe. Odrzwia jw. Skrzydło rozwierane do wnętrza; konstrukcja i forma jw. Zamknięcie jw.; szyld i klamka jw.

UWAGI: konstrukcja i okucia kompletne; zamki z wkładką bębnową, dolny i górny (nawierzchniowy) – wtórne; krata – wtórna; elementy drewniane pierwotnie pokryte powłoką malarską (kryjącą), okucia czernione; całość kilkakrotnie przemalowana.

Egz. nr 10; typ D2b-s.



Drzwi drewniane, prostokątne (powtarzające kształt otworu); ościeżnicowe, z wyłogami; 1- skrzydłowe, szklone. Odrzwia jw. Skrzydło rozwierane na zewnątrz, zawieszone na zawiasach czopowych, tępe, z listwą progową, ramowo-płycinowe (3- płycinowe, o podobnych poziomych polach; w polu górnym przeźrocze); krawędzie płycin i lustra jw.; przeźrocze (1- dzielne) szklone. Zamknięcie jw.; szyld i klamka jw.

UWAGI: konstrukcja kompletna; okucia zdekompletowane; szklenie zdemontowane, zastąpione płytą (sklejką); skrzydło na rewersie opierzone płytą (sklejką); zamki z wkładką bębnekową, dolny (nawierzchniowy, dwuryglowy), środkowy i górny (nawierzchniowy) – wtórne; szyld i klamka – wtórne; elementy drewniane pierwotnie pokryte powłoką malarską (kryjącą), okucia czernione; całość kilkakrotnie przemalowana.

Egz. 11; typ D2b-s.



Drzwi drewniane, prostokątne (powtarzające kształt otworu); ościeżnicowe, z wyłogami; 1- skrzydłowe, szklone. Odrzwia jw. Skrzydło rozwierane do wnętrza; konstrukcja i forma jw. Zamknięcie jw.; szyld i klamka jw.

UWAGI: konstrukcja kompletna; okucia zdekompletowane; szklenie zdemontowane, zastąpione płytą (sklejka); zamki z wkładką bębnową, dolny i górny (nawierzchniowy) – wtórne; szyld i klamka – wtórne; elementy drewniane pierwotnie pokryte powłoką malarską (kryjącą), okucia czernione; całość kilkakrotnie przemalowana.

Egz. 12; typ D2b-s.



Drzwi drewniane, prostokątne (powtarzające kształt otworu); ościeżnicowe, z wyłogami; 1- skrzydłowe, szklone. Odrzwia jw. Skrzydło rozwierane do wnętrza; konstrukcja i forma jw. Zamknięcie jw.; szyld i klamka jw.

UWAGI: konstrukcja kompletna; okucia zdekompletowane; szklenie zdemontowane, zastąpione płytą (sklejka); zamki z wkładką bębnową, dolny i górny (nawierzchniowy) – wtórne; szyld i klamka – wtórne; elementy drewniane pierwotnie pokryte powłoką malarską (kryjącą), okucia czernione; całość kilkakrotnie przemalowana.

Egz. nr 13; typ D2b-s.



Drzwi drewniane, prostokątne (powtarzające kształt otworu); ościeżnicowe, z wyłogami; 1- skrzydłowe, szklone. Odrzwia jw. Skrzydło rozwierane do wnętrza; konstrukcja i forma jw. Zamknięcie jw.; szyld i klamka jw.

UWAGI: konstrukcja kompletna; okucia zdekompletowane; szklenie zdemontowane, zastąpione płytą (sklejką); skrzydło na rewersie opierzone płytą (sklejką); zamek z wkładką bębnową – wtórny; szyld i klamka – wtórne; krata – wtórna; elementy drewniane pierwotnie pokryte powłoką malarską (kryjącą), okucia czernione; całość kilkakrotnie przemalowana.

Egz. 14; typ D-3a.



Drzwi drewniane, prostokątne (powtarzające kształt otworu); krosnowe, 1-skrzydłowe, szklone. Krosno gładkie, na awersie zwieńczone uproszczonym gzymsikiem. Skrzydło rozwierane na zewnątrz, zawieszone na zawiasach czopowych, tępe, ramowo-płycinowe (3- płycinowe, o podobnych poziomych polach; w polu górnym przeźrocze); krawędzie płycin profilowane, lustra wyodrębnione uskokiem; przeźrocze (1- dzielne), szklone szkłem białym, gładkim. Zamknięcie na zamek wpuszczany, ryglowy; szyld podłużny, uproszczony; klamka przegubowa, uproszczona.

UWAGI: Konstrukcja kompletna; okucia zdekompletowane; zamek z wkładką bębenną – wtórny; szyld i klamka – wtórne; zamknięcie na wrzeciądz z kłódką – wtórne; elementy drewniane pierwotnie pokryte powłoką malarską (kryjącą), okucia czernione; całość kilkakrotnie przemalowana.

Egz. nr 15; typ D-3b.



Drzwi drewniane, prostokątne (powtarzające kształt otworu); krosnowe; 1-skrzydłowe, szklone. Krosno jw. Skrzydło rozwierane na zewnątrz, zawieszone na zawiasach czopowych, tępe, ramowo-płycinowe (2- płycinowe, o zróżnicowanych polach; u dołu mniejsze, poziome; w polu górnym przeźrocze); krawędzie płycin profilowane, lustra wyodrębnione uskokiem; przeźrocze dzielone profilowaną szczebliną poziomą (2- poziomowe, 1- dzielne; 2- kwaterowe), szklone szkłem białym, gładkim, opatrzone kratą z okrągłych prętów scalonych płaskownikami. Zamknięcie na zamek wpuszczany, ryglowy; szyld podłużny, uproszczony; klamka przegubowa, uproszczona.

UWAGI: Konstrukcja kompletna; okucia zdekompletowane; zamek z wkładką bębnową – wtórny; szyld i klamka – wtórne; zamknięcie na wrzeciądz z kłódką – wtórne; elementy drewniane pierwotnie pokryte powłoką malarską (kryjącą), okucia czernione; całość kilkakrotnie przemalowana.

Egz. 16; typ D-4.



Drzwi drewniane, prostokątne (powtarzające kształt otworu); ościeżnicowe, 4-skrzydłowe

(o nierównych skrzydłach), szklone. Ościeżnica profilowana (obustronnie), z listwą progową. Skrzydła boczne węższe, stałe, z listwą progową, ramowo-płycinowe (2-płycinowe, o nierównych polach; u dołu mniejsze pionowe; w polu górnym wydłużone przeźrocze); krawędzie płycin profilowane, lustra wyodrębnione uskokiem; przeźrocza obramione profilem, dzielone podwójną szczebliną poziomą (3- poziomowe, 1- dzielne; 3- kwaterowe), szklone szkłem białym, gładkim. Skrzydła środkowe zawieszane na zawiasach wahadłowych (sprężynowych), z listwą progową, ramowo-płycinowe (3-płycinowe, o nierównych polach; u dołu dwa mniejsze pionowe; w polu górnym przeźrocze), krawędzie płycin i lustra jw., przeźrocza obramione jw., dzielone szczeblinami krzyżowymi (3- poziomowe, 3- dzielne; 9- kwaterowe), szklone szkłem białym, gładkim.

UWAGI: Konstrukcja kompletna; okucia kompletne; pochwyty – wtórne; szklenie szkłem fakturalnym – wtórne; elementy drewniane pierwotnie pokryte powłoką malarską (kryjącą), okucia czernione; całość kilkakrotnie przemalowana.

Egz. 18; typ D-5.



Drzwi drewniane, prostokątne (powtarzające kształt otworu); ościeżnicowe, z wyłogami; 2-skrzydłowe. Ościeżyna obramiona opaską (obustronnie), z listwą progową, ramowo-płycinowa (po bokach 3- płycinowa, o nierównych polach, z których środkowe wydłużone; u góry 1- płycinowa), krawędzie płycin obramione profilem. Skrzydła zawieszone rozwierane na zewnątrz, zawieszone na zawiasach czopowych, tępe, z listwą progową, ramowo-płycinowe (6- płycinowe, o nierównych polach, z których środkowe wydłużone); krawędzie płycin jw. Zamknięcie na zamek wpuszczany, ryglowy i zamek nawierzchni bębnekowy; szyld podłużny, dekoracyjny; klamka przegubowa, dekoracyjna.

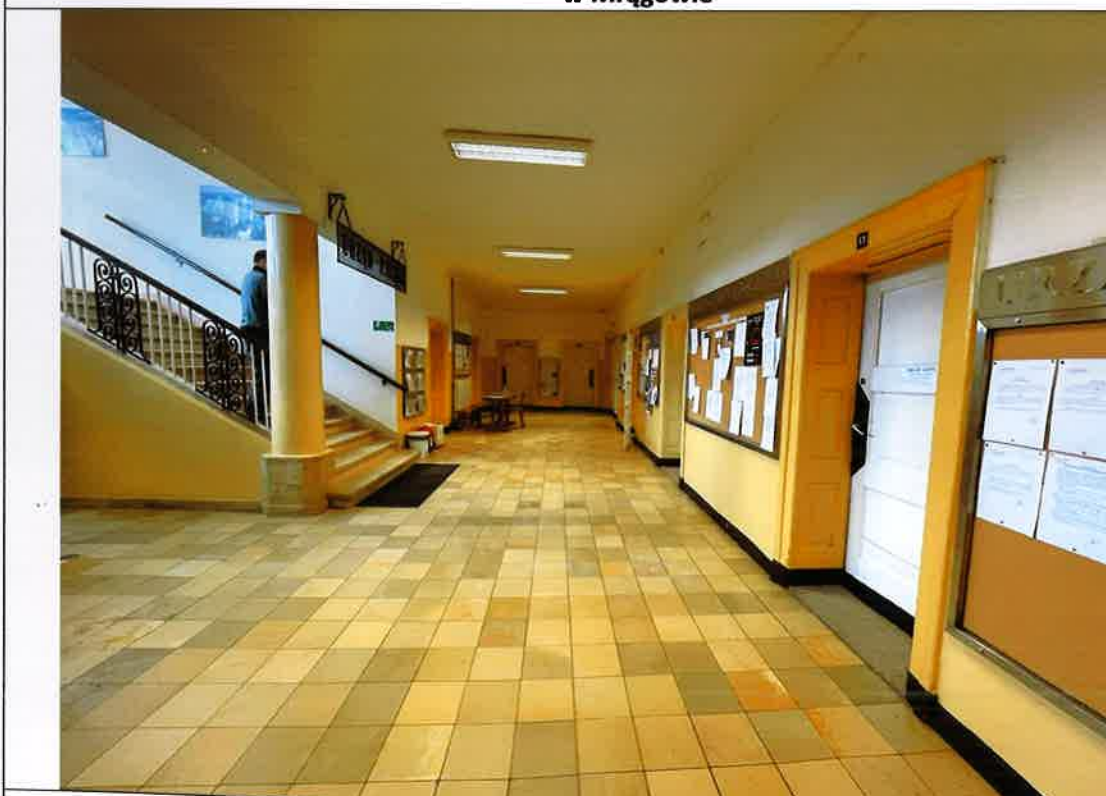
UWAGI: Konstrukcja współczesna (za wyjątkiem opaski na ościeżynie); okucia współczesne; całość pokryta powłoką malarsko-lakierniczą (pół-kryjącą).

IV. DOKUMENTACJA FOTOGRAFICZNA

1. WIDOK OGÓLNY



1. Hol główny skrzydła południowego parteru budynku Starostwa Powiatowego w Mrągowie



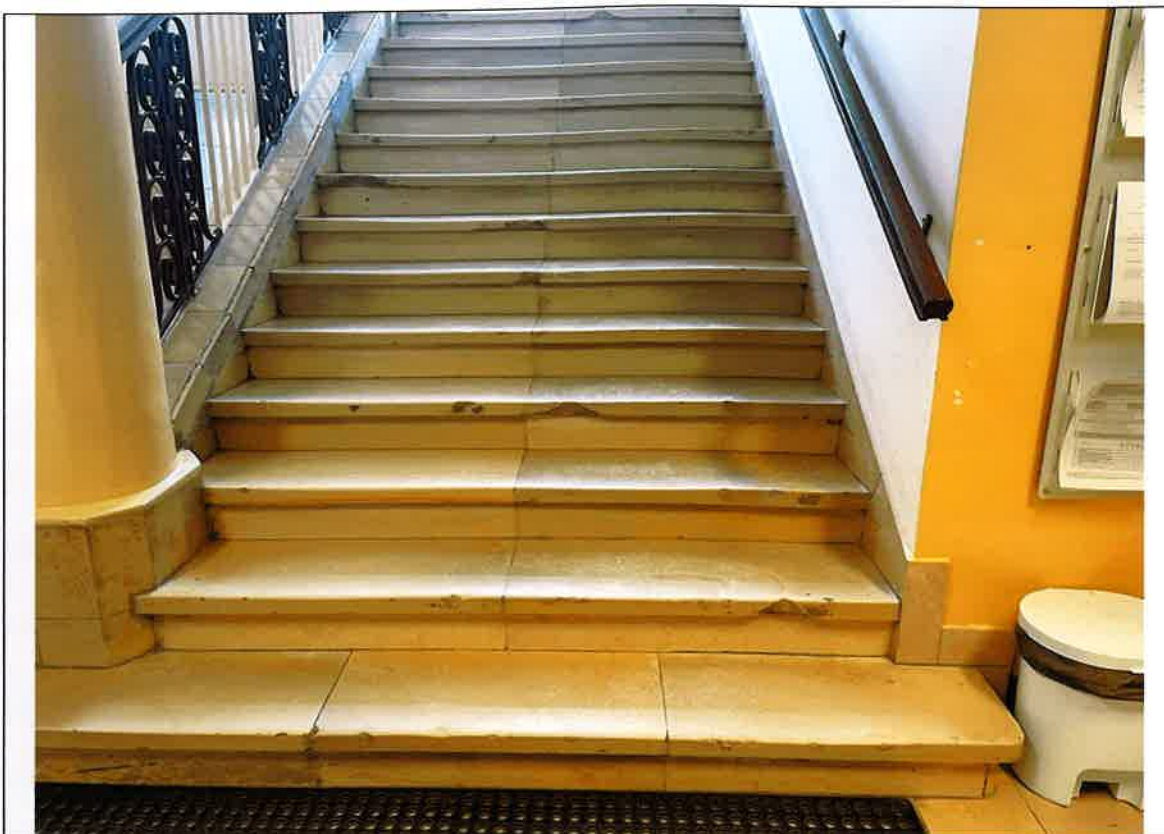
2. Hol główny skrzydła południowego parteru budynku Starostwa Powiatowego w Mrągowie



3. Hol główny skrzydła południowego parteru budynku Starostwa Powiatowego w Mrągowie



4. Hol główny skrzydła południowego parteru budynku Starostwa Powiatowego w Mrągowie



5. Klatka schodowa w holu głównym parteru budynku Starostwa Powiatowego w Mrągowie



6. Pomieszczenie z klatką schodową prowadzącą do piwnicy budynku Starostwa Powiatowego w Mrągowie

2. DETAL I STAN ZACHOWANIA



1. Posadzka - stan zachowania



2. Posadzka - stan zachowania



3. Posadzka - stan zachowania, zasolenie i ubytki materii oryginalnej



4. Stolarka drzwiowa – stan zachowania, zabrudzenia i ubytki warstwy malarskiej



5. Stolarka drzwiowa – stan zachowania, widoczne **spękania** warstwy malarskiej



6. Stolarka drzwiowa – stan zachowania, wielokrotne przemalowania wpłynęły na brak czytelności detalu

V. WNIOSKI I ZAŁOŻENIA KONSERWATORSKIE

Na podstawie przeprowadzonych badań, w skrzydle południowym budynku, na parterze w części użytkowanej przez urząd gminy Mrągowo stwierdzono, że w analizowanym wnętrzu zachowany jest pierwotny układ przestrzenny i oryginalne elementy wyposażenia takie jak: kamienna posadzka i schody, kamienne okładziny cokołów i listwy przypodłogowe, kolumny z lastrico oraz stolarka drzwiowa (z przekształceniami).

Przeprowadzone badania konserwatorskie miały charakter rozpoznawczy, odkrywki wykonano w wytypowanych miejscach na wszystkich stolarkach oraz na ścianach i na ich podstawie określono pierwotną kolorystykę stolarek i ścian przedstawioną na wizualizacji.

Zachowana stolarka drzwiowa, pomimo wykazanych zniszczeń oraz przekształceń stanowi integralny i cenny element historycznego wyposażenia budynku. Z tego względu powinna zostać bezwzględnie zachowana, zabezpieczona i poddana pracom konserwatorsko–restauratorskim. Wystrój malarski wnętrza w toku licznych prac remontowych uległ znacznym zmianom. Niemniej

zachowana pod przemalowaniami ślady pierwotnego opracowania kolorystycznego pozwalają na określenie pierwotnej kolorystyki.

Posadzka z płytek z wapienia zbitego tworzy wraz ze schodami wartościowy element wyposażenia wnętrza harmonijnie uzupełniając kolorystykę ścian i stolarki. Za wyjątkiem przedsionka, gdzie pojedyncze płytki zniszczyły się na skutek kontaktu z solą i intensywnego użytkowania większość płytek jest w dobrym stanie z niewielkimi zniszczeniami eksploatacyjnymi.

Kolejnym elementem kompozycji estetycznej wnętrza są kolumny wykonane z lastryko, które obecnie jest zamalowane farbą olejną zmieniającą jego kolor i strukturę.

Celem planowanych prac konserwatorskich we wnętrzu budynku jest odtworzenie historycznej aranżacji kolorystycznej wnętrza: ścian, kolumn i stolarki; naprawa oryginalnej stolarki drzwiowej; przywrócenie dawnych rozwiązań technologicznych oraz jej walorów estetycznych poprzez usunięcie elementów ahistorycznych, jak również możliwie wierną rekonstrukcję części utraconych bądź nieodwracalnie uszkodzonych wraz z oryginalnym opracowaniem kolorystycznym.

Prace powinny być prowadzone i koordynowane przez osobę doświadczoną, posiadającą odpowiednie kwalifikacje, określone w Ustawie z dnia 23 lipca 2003 r. o ochronie zabytków i opiece nad zabytkami. Prace powinny być realizowane przez zespół dyplomowanych konserwatorów dzieł sztuki oraz wykwalifikowanych fachowców, z zastosowaniem tradycyjnych technologii i wysokogatunkowych materiałów lub atestowanych produktów dedykowanych obiektom zabytkowym.

W trakcie prac podczas oczyszczania ścian z przemalowań należy zwrócić uwagę na pierwsze warstwy malarskie na tynku, ponieważ mogą na nich występować dekoracje nie ujawnione w trakcie badań. Wskazane jest, aby te prace prowadzone były pod nadzorem konserwatora.

Zaleca się również wykonanie przed malowaniem prób kolorystycznych farb dla stolarek i ścian oraz ich komisijną akceptację.

VI. PROGRAM PRAC KONSERWATORSKO-RESTAURATORSKICH

STOLARKA DRZWIOWA

1. wykonanie dokumentacji fotograficznej stanu zachowania przed rozpoczęciem prac;
2. inwentaryzacja elementów wytypowanych do demontażu lub nieodwracalnie niszczonych, przeznaczonych do odtworzenia;
3. demontaż wytypowanych elementów i przeniesienie do pracowni;
4. usunięcie wszelkich elementów wtórnych i trwale uszkodzonych;
5. usunięcie wtórnych powłok malarskich;
6. stabilizacja osłabionych połączeń konstrukcyjnych odrzwi i skrzydeł;
7. wzmocnienie strukturalne osłabionych fragmentów drewna;
8. wypełnienie prześwitu płyciną wzorowaną na płycinach dolnych;
9. wykonanie uzupełnień większych ubytków drewna metodą stolarską;
10. uzupełnienie drobnych ubytków drewna;
11. opracowanie powierzchni uzupełnień;
12. zabezpieczenie antykorozyjne elementów metalowych;
13. odtworzenie kolorystyki drzwi zgodnie z wynikami badań konserwatorskich;
14. montaż klamek i zamków nawiązujących do rozwiązań historycznych;
15. montaż stolarki drzwiowej po wykonanych pracach;

ŚCIANY, SUFIT

1. wykonanie dokumentacji fotograficznej stanu zachowania przed rozpoczęciem prac;
2. demontaż wszelkich tablic informacyjnych;
3. usunięcie wtórnych warstw malarskich i zapraw tynkarskich;
4. usunięcie wtórnych uzupełnień ubytków;
5. poprowadzenie instalacji elektrycznej pod licem muru;
6. uzupełnienie ubytków pierwotnej warstwy tynkarskiej zaprawą wapienną;
7. wypełnienie ubytków zaprawy wokół ościeży po wstępnym wypełnieniu głębokich ubytków zaprawą wapienną z grubszyym wypełniaczem i dodatkiem włókiem polipropylenowych w celu poprawienia elastyczności
8. Ujednolicenie faktury ścian szpachlą wapienną;
9. zagruntowanie powierzchni ścian i sufitu;

10. Pomalowanie ścian i sufitu. Zaleca się farby mineralne, na bazie spoiw krzemianowych np. Inostar prod. Keim w kolorystyce zgodnej z projektem. Zaleca się wykonanie prób kolorystycznych przed malowaniem.

KOLUMNY

1. Usunięcie z powierzchni powłok wtórnych farb olejnych przy pomocy past do usuwania powłok lakierniczych. Nie wolno stosować środków zawierających nieorganiczne wodorotlenki.
2. **Doczyszczenie powierzchni.**
3. Uzupełnienie ubytków lastriko zaprawą mineralną na bazie cementu skomponowaną tak aby imitować oryginalny materiał.
4. Zabezpieczenie powierzchni lastriko powłoką na bazie mikrowosku.

POSADZKA

1. Oczyszczenie powierzchni posadzki przy pomocy parownicy, ze szczególnym uwzględnieniem spoin między płytkami. Nie dopuszcza się stosowania środków chemicznych o odczynie kwaśnym i środków utleniających, ze względu na możliwość zniszczenia kamienia.
2. Odsolenie zniszczonych płytek okładami z wody destylowanej.
3. Konsolidacja rozwarstwionych fragmentów kamienia za pomocą roztworu żywicy akrylowej np. Paraloid B-72 w roztworze.
4. Uzupełnienie ubytków w płytkach zaprawą mineralną na bazie cementu glinowego z dodatkiem pigmentów i pyłu marmurowego.
5. Uzupełnienie ubytków w spoinach elastyczną, mrozoodporną zaprawą do spoinowania płytek o kolorze dopasowanym do zaprawy historycznej.
6. Zabezpieczenie powierzchni kamienia preparatem Akemi RAPID lub pastą na bazie mikrowosków.

VII. OPIS PRAC

STOLARKA DRZWIOWA

W miarę możliwości elementy ruchome można zdemontować i przenieść do pracowni, pozostałe poddać konserwacji in situ. Na wstępie należy usunąć z drzwi wszystkie elementy wtórne; zamki, okucia, tapicerkę prowizoryczne wzmocnienia – śruby, wkręty, gwoździe, ponadto należy usunąć wtórne wypełnienie górnych płycin. Powierzchnie elementów drewnianych i okuć należy oczyścić z przemalowań mechanicznie i metodą termiczną – opalarką lub metodą chemiczną, z

zastosowaniem powszechnie dostępnych preparatów zmiękczających powłoki malarskie – Scalpex NW, Scansol, Bondex lub zbliżonych, przy użyciu stosownych narzędzi – szpachelek, skrobaków, skalpeli, następnie materiałów ściernych o odpowiednio dobranej gradacji. Na koniec odsoniętą powierzchnię drewna należy oczyścić dokładnie z pyłu i wszelkich luźnych zanieczyszczeń.

W kolejnym etapie należy elementy zaatakowane przez owady zdezynfekować głęboko penetrującym preparatem biobójczym i zabezpieczającym – np. *Per-xil* lub zbliżonym. Następnie osłabione strukturalnie fragmenty drewna wzmocnić poprzez impregnację roztworem żywicy akrylowej np. *Paraloid B-72* rozpuszczony w toluenie, o indywidualnie dobranym stężeniu w zależności od głębokości i stopnia destrukcji. Duże ubytki elementów konstrukcji drzwi należy uzupełnić metodą stolarską za pomocą fleków drewnianych, stosując drewno tego samego gatunku, o zbliżonej wilgotności i układzie słoï przyrostów rocznych, montowanych przy pomocy kleju na bazie żywic epoksydowych. Osłabione połączenia stolarskie odrzwi i skrzydeł – ramiaki, wpusty płycin, gniazda zawiasów należy wzmocnić i ustabilizować. Wzmocnienia wykonać klejem konstrukcyjnym na bazie żywic epoksydowych, odpornym na wstrząsy i wibracje – np. *Multibond 1303* lub równoważny. Pozostałe ubytki uzupełnić gotowymi masami na bazie chemoutwardzalnych żywic epoksydowych – np. *Araldit SV/HV* lub poliestrowych – np. *Sintolegno*, w innym przypadku kitem imitującym drewno – przygotowaną samodzielnie mieszaniną włókien drzewnych i roztworu żywicy polimerowej – np. *Paraloidu B44* lub *B72*, rozpuszczonych w toluenie. Do uzupełnienia mniejszych ubytków i wyrównania powierzchni drewna zaleca się użycie szpachli *Tikurilla Colowood Putty* lub gotowego produktu akrylowego *Modostuc*. Powierzchnie uzupełnionych elementów wyrównać poprzez szlifowanie. Elementy metalowe po oczyszczeniu z powłok farb należy odtłuścić acetonem i zabezpieczyć reaktywnym podkładem antykorozyjnym – np. roztworem taniny w alkoholu, wgrzewając go w metal a następnie zabezpieczyć warstwą bezbarwnego lakieru akrylowego – roztworu żywicy *Paraloid B44*.

Po uzupełnieniu ubytków zaleca się wypełnienie prześwitów skrzydeł drzwi za pomocą płycin wzorowanych na dolnych płycinach. Uzupełnienia prześwitu należy zamontować przy pomocy kleju poliuretanowego. Powierzchnie drewniane pokryć wstępną powłoką ochronną, impregnatem lub farbą podkładową.

W kolejnym etapie należy drewno zagruntować a następnie poszczególne elementy drzwi pokryć powłoką barwną zgodnie z pierwotnym opracowaniem określonym na podstawie badań stratygrafii nawarstwień malarskich. Do rekonstrukcji barwnej zaleca się użycie emalii alkidowej lub farby akrylowo-uretanowej np. firmy Rememrs, Tikkurila lub podobnej nakładanej w sposób laserunkowy.

Na końcu prac zamontować klamki i zamki nawiązujące do rozwiązań historycznych.

ŚCIANY, SUFIT

W pierwszej kolejności należy zabezpieczyć oryginalną posadzkę przed uszkodzeniem podczas dalszych prac. Następnie zdemontować wszelkie tablice informacyjne oraz oświetlenie. W kolejnym etapie należy usunąć wtórne nawarstwienia farb i zapraw metodą mechaniczną dostosowując technikę do ilości i grubości warstw. Wszelkie wtórne uzupełnienia wykonane z materiałów o nieodpowiednich właściwościach względem powierzchni oryginalnych należy ostrożnie usunąć.

Wszelkie współczesne instalacje elektryczne poprowadzić pod licem muru. Jeśli istnieje możliwość przewody należy umieścić w istniejących brzdach bez wykonywania nowych. Do wypełniania brzd nie wolno stosować gipsu – tylko zaprawę wapienną.

Do uzupełnień większych ubytków zastosować podkładowy tynk wapienny *NHL KalkputzGrob* firmy Keim lub podobny. Do uzupełnienia mniejszych ubytków oraz wyrównania powierzchni ścian należy użyć szpachli wapiennej *NHL KalkputzFein*. Powierzchnię wykonanych uzupełnień opracować gładko. W razie potrzeby należy użyć szpachli wapiennej.

W kolejnym etapie zaleca się zagruntowanie powierzchni ścian i sufitu środkiem gruntującym.

W etapie końcowym należy odtworzyć kolorystykę wnętrza zgodnie z pierwotnym opracowaniem określonym na podstawie badań stratygrafii nawarstwień malarskich. Do rekonstrukcji barwnej zaleca się użycie farb mineralnych ze względu na ich dobre właściwości i trwałość, np. farbę *Keim Innostar* lub podobną. Kolorystyka powinna odpowiadać zaproponowanej w tym opracowaniu, jednak przed ostatecznym malowaniem należy komisyjnie zatwierdzić kompozycję kolorów na podstawie prób wykonanych na podłożu zastępczym (płyta z warstwą tynku).

Ze względu na intensywne użytkowanie pomieszczeń urzędu strefę lamperii na ścianach należy zabezpieczyć powłoką bezbarwnej farby np. **Jeger Lakier Ultraodporny Matowy**.

KOLUMNY

Powierzchnię kolumn należy oczyścić z powłok farb olejnych za pomocą metod mechanicznych i chemicznych z zastosowaniem powszechnie dostępnych preparatów zmiękczających powłoki malarskie – *Scalpex NW*, *Scansol*, *Bondex* lub zbliżonych, bez uszkodzenia podłoża. Pozostałości warstwy gruntu usunąć odpowiednim rozpuszczalnikiem, dobranym na podstawie wykonanych prób oczyszczania i wybrać środek dający najlepszy efekt – zastosować należy m.in. wodę, alkohol etylowy, benzynę lakową, aceton, toluen lub ich mieszaninę, a działanie można wspomagać parownicą. Po oczyszczeniu należy uzupełnić ubytki zaprawą na bazie spoiwa cementowego, podbarwioną do koloru oryginalnej zaprawy, z dobranym kruszywem, z odtworzeniem faktury zbliżonej do faktury materiału oryginalnego.

POSADZKA KAMIENNA

Ze względu na zabytkowy charakter i dobry stan zachowania posadzki nie zaleca się wymiany ani przykrywania istniejących płytek, a jedynie wykonanie prac renowacyjnych. W pierwszym etapie posadzkę należy oczyścić pozbywając się śladów farb, zapraw i wszelkich zabrudzeń. Nie należy stosować środków chemicznych o odczynie kwaśnym lub środków ściernych ze względu na możliwość uszkodzenia kamienia. Nie należy również stosować środków wybielających (zawierających aktywny chlor lub Perhydrol). W kolejnym etapie zniszczone płytki należy poddać konserwacji: odsolić, wzmocnić strukturalnie roztworem żywicy akrylowej. W przypadku bardzo dużych uszkodzeń pojedyncze płytki można wymienić na nowe, z kamienia- wapienia zbitego dobranego kolorystycznie do oryginalnych płytek. Pomniejsze ubytki należy uzupełnić masą

imitującą kamień. Zaleca się zaprawę Multifill prod. Remmers podbarwioną w masie pigmentami mineralnymi i zaimpregnowaną żywicą akrylową Paraloid B-72 lub wykorzystanie do uzupełnień zaprawy o spoiwie epoksydowym (na bazie światłotrwałych żywic epoksydowych np. Araldite 2020 i mączki marmurowej. Spoiny między płytkami należy oczyścić parownicą i roztworem detergentu. Ubytki zaprawy w spoinach należy uzupełnić gotową zaprawą do spoinowania płytek ceramicznych dobraną kolorystycznie do oryginalnej zaprawy.

W ostatnim etapie posadzkę należy lekko wypolerować do uzyskania półmatowego wyglądu, a następnie zabezpieczyć impregnatem hydrofobizującym, tworzącym antypoślizgową powłokę.

Uwagi końcowe:

- wszelkie nowe ustalenia i możliwe korekty programu podejmowane w trakcie prac, dotyczące technologii, zakresu działań i kwestii aranżacyjnych powinny być konsultowane komisyjnie, z udziałem Inwestora, Autorów Projektu oraz Nadzoru Konserwatorskiego z ramienia WUOZ;
- wraz z zakończeniem realizacji projektu należy wykonać powykonawczą dokumentację prac konserwatorskich, w formie fotograficznej i opisowej, następnie dostarczyć zainteresowanym stronom nie później niż w ciągu trzech miesięcy od daty sporządzenia protokołu odbioru konserwatorskiego.

Katarzyna Polak

KONSERWACJA DZIEŁ SZTUKI
Katarzyna Polak
60-707 Poznań, ul. Małeckiego 13/4
NIP 7791073831, Tel. 601 840 410

VIII. PROPOZYCJA KOLORYSTYKI NA PODSTAWIE BADAŃ STRATYGRAFII



Zdjęcie ukazujące pierwotną kolorystykę ścian.





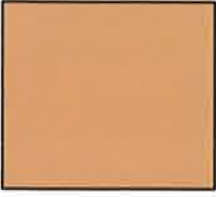




Zdjęcie ukazujące pierwotną kolorystykę sufitu.



Zdjęcie ukazujące pierwotną kolorystykę stolarki drzwiowej.



Zdjęcie ukazujące pierwotną kolorystykę listwy cokołowej drzwi i ościeży.

Obszar	Nr. koloru wg. palety kolorów KEIM – (kolor wg. palety kolorów NCS)	Kolor
Stolarka drzwiowa	S103 (S 2020-G80Y)	
Listwa cokołowa drzwi i ościeży	S005 (S 2020-G70Y)	
Ściana powyżej lamperii	9110 (S 0505-Y50R)	
Lamperia	9166 (S 1020-Y60R)	
Pas oddzielający lamperię	9090 (S 0520-Y30R)	
Sufit	9136 (S 0505-Y40R)	
Kapitel kolumny	S183 (S 3502-R)	

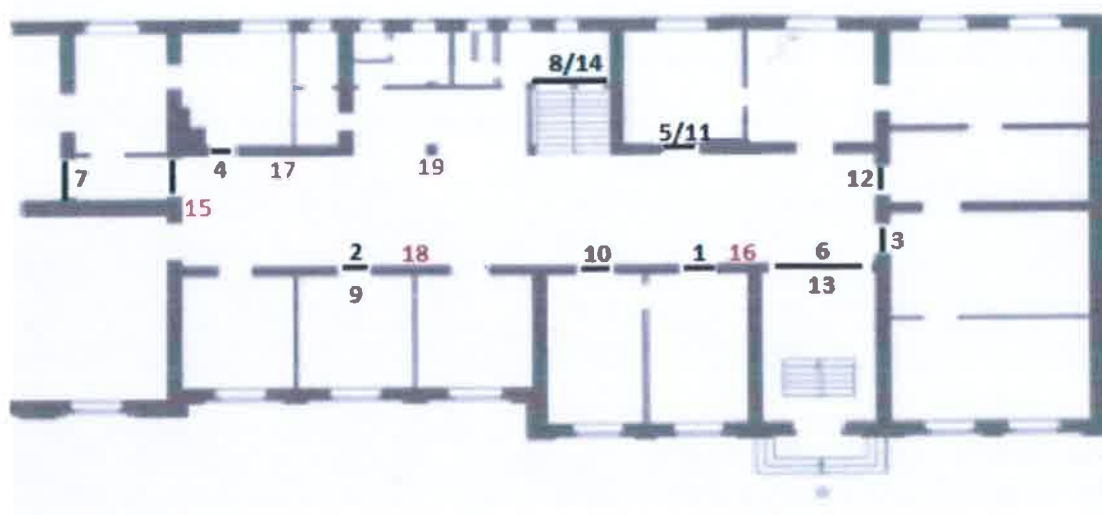


WIZUALIZACJA PIERWOTNEJ KOLORYSTYKI WNĘTRZA BUDYNKU.

IX. BADANIA STRATYGRAFICZNE WRAZ Z DOKUMENTACJĄ FOTOGRAFICZNĄ

Po wykonaniu odkrywek schodkowych oraz sondażowych na drzwiach oraz ścianach, stwierdzono powtarzalność chronologicznych warstw polichromii.

Poniższy plan przedstawia miejsca oraz rozmieszczenie wykonywanych odkrywek.



Rys. 1. Plan korytarza, którego stolarka drzwiowa oraz ściany były obiektem badań stratygraficznych. Wyk. Monika Ratajczak


Legenda:

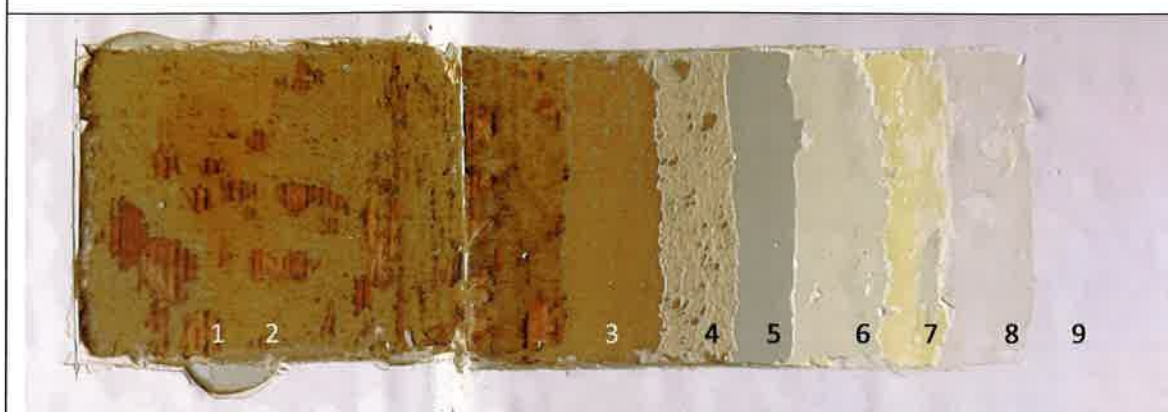
Cyfry – miejsca wykonywania odkrywek na drzwiach,

Cyfry – miejsca wykonywania odkrywek na ścianach i kolumnach,

— oznaczenie drzwi

IV.1. Stolarka drzwiowa.

Odkrywka nr 1.	
Miejsce pobrania: drzwi korytarza, łączenie ramiaka z płyciną.	



Opis: podłoże drewniane pokryte ośmioma warstwami malarskimi, najprawdopodobniej o spoiwie emulsyjnym typu w/o oraz olejnym. Podłoże przeklejone klejem organicznym zwiększającym adhezję pierwotnej (brązowo-zielonej) warstwy malarskiej.

STRATYGRAFIA

Nr warstw y	Opis	Uwagi
9	Biała warstwa polichromii	Współczesna warstwa malarska emulsyjna.
8	Jasnobeżowa warstwa polichromii	Najprawdopodobniej warstwa podkładowa (grunt/pobiała).
7	Żółta warstwa polichromii	Spoiwo olejne.
6	Jasnoszara warstwa polichromii	Spoiwo olejne.
5	Błękitna warstwa polichromii	Spoiwo olejne.
4	Beżowa warstwa polichromii	Najprawdopodobniej emulsja w/o.
3	Oliwkowo-zielona warstwa polichromii	Najprawdopodobniej emulsja w/o.
2	Brązowo-zielona warstwa polichromii	Oryginalna warstwa malarska. Miejscami o mocnej adhezji do podłoża.
1	Podłoże (drewno)	Podłoże drewniane przeklejone klejem organicznym.

Odkrywka nr 2.

Miejsce pobrania: drzwi korytarza, obramienie górnej płyciny drzwi po lewej stronie.



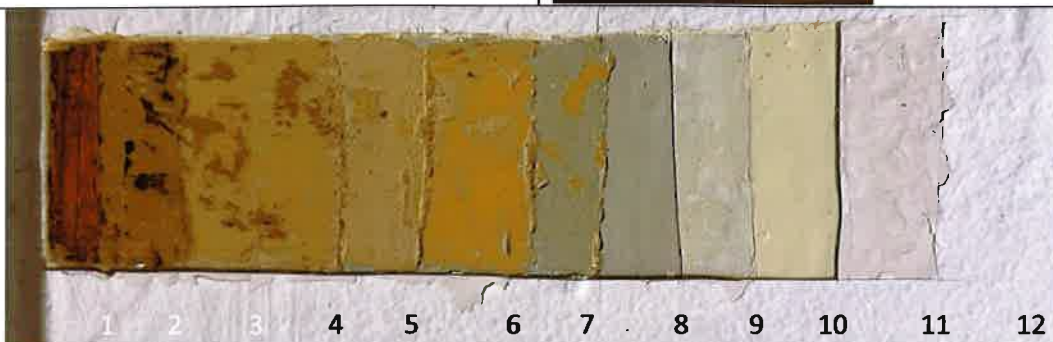
Opis: podłoże drewniane pokryte ośmioma warstwami malarskimi, najprawdopodobniej o spoiwie emulsyjnym typu w/o oraz olejnym. Podłoże przeklejone klejem organicznym zwiększającym adhezję pierwotnej (brązowo-zielonej) warstwy malarskiej.

STRATYGRAFIA

Nr warstwy	Opis	Uwagi
9	Biała warstwa polichromii	Współczesna warstwa malarska emulsyjna.
8	Jasnobeżowa warstwa polichromii	Najprawdopodobniej warstwa podkładowa (grunt/pobiała).
7	Jasnobeżowa warstwa polichromii	Spoiwo olejne.
6	Beżowa warstwa polichromii	Spoiwo olejne.
5	Błękitna warstwa polichromii	Spoiwo olejne.
4	Żółta warstwa polichromii	Najprawdopodobniej emulsja w/o.
3	Oliwkowo-zielona warstwa polichromii	Najprawdopodobniej emulsja w/o.
2	Brązowo-zielona warstwa polichromii	Oryginalna warstwa malarska. Miejscami o mocnej adhezji do podłoża.
1	Podłoże (drewno)	Podłoże drewniane przeklejone klejem organicznym.

Odkrywka nr 3.

Miejsce pobrania: drzwi wewnętrzne,
obramienie płyciny po prawej stronie.



Opis: podłoże drewniane pokryte jedenastoma warstwami malarskimi, najprawdopodobniej o spoiwie emulsyjnym typu w/o oraz olejnym. Podłoże przeklejone klejem organicznym zwiększającym adhezję pierwotnej (brązowo-zielonej) warstwy malarskiej. Wtórna polichromia zachowana w stanie dobrym, nakładana grubowarstwowo.

STRATYGRAFIA

Nr warstwy	Opis	Uwagi
12	Biała warstwa polichromii	Współczesna warstwa malarska emulsyjna.
11	Jasnoszara warstwa polichromii	Najprawdopodobniej warstwa podkładowa (grunt/pobiała).
10	Żółta warstwa polichromii	Spoiwo olejne.
9	Jasnoszara warstwa polichromii	Spoiwo olejne.
8	Szara warstwa polichromii	Spoiwo olejne.
7	Ciemnoszara warstwa polichromii	Najprawdopodobniej emulsja w/o.
6	Ciemnożółta warstwa polichromii	Najprawdopodobniej emulsja w/o.
5	Jasnobeżowa warstwa polichromii	Najprawdopodobniej emulsja w/o.
4	Ciemnobeżowa warstwa polichromii	Najprawdopodobniej emulsja w/o.
3	Oliwkowo-zielona warstwa polichromii	Najprawdopodobniej emulsja w/o.
2	Brązowo-zielona warstwa polichromii	Oryginalna warstwa malarska. Miejscami o mocnej adhezji do podłoża.
1	Podłoże (drewno)	Podłoże drewniane przeklejone klejem organicznym.

Odkrywka nr 4.



Miejsce pobrania: drzwi korytarza, płycina drzwi lewy dolny róg.



Opis: podłoże drewniane pokryte ośmioma warstwami malarskimi, najprawdopodobniej o spoiwie emulsyjnym typu w/o oraz olejnym. Podłoże przeklejone klejem organicznym zwiększającym adhezję pierwotnej (brązowo-zielonej) warstwy malarskiej. Wtórna polichromia zachowana w stanie dobrym, nakładana grubowarstwowo.

STRATYGRAFIA

Nr warstwy	Opis	Uwagi
9	Biała warstwa polichromii	Współczesna warstwa malarska emulsyjna.
8	Jasnoszara warstwa polichromii	Najprawdopodobniej warstwa podkładowa (grunt/pobiała)
7	Szara warstwa polichromii	Spoiwo olejne.
6	Jasnoszara warstwa polichromii	Spoiwo olejne.
5	Błękitna warstwa polichromii	Spoiwo olejne.
4	Beżowa warstwa polichromii	Najprawdopodobniej emulsja w/o.
3	Oliwkowo-zielona warstwa polichromii	Najprawdopodobniej emulsja w/o.
2	Brązowo-zielona warstwa polichromii	Oryginalna warstwa malarska. Miejscami o mocnej adhezji do podłoża.
1	Podłoże (drewno)	Podłoże drewniane przeklejone klejem organicznym.

Odkrywka nr 5.		
Miejsce pobrania: drzwi wewnętrzne, przekrój obramowania płyciny drzwi.		
		
Opis: Odkrywka sondażowa wykonana w celu potwierdzenia obecności brązowo-zielonego koloru uznanego za kolor pierwotny stolarki.		
STRATYGRAFIA		
Nr warstwy	Opis	Uwagi
3	Biała warstwa polichromii	Współczesna warstwa malarska emulsyjna.
2	Brązowo-zielona warstwa polichromii	Oryginalna warstwa malarska. Miejscami o mocnej adhezji do podłoża.
1	Podłoże (drewno)	Podłoże drewniane przeklejone klejem organicznym.

Odkrywka nr 6.

Miejsce pobrania:
łączenie ościeży z listwą
ościeżyny drzwi
wejściowych



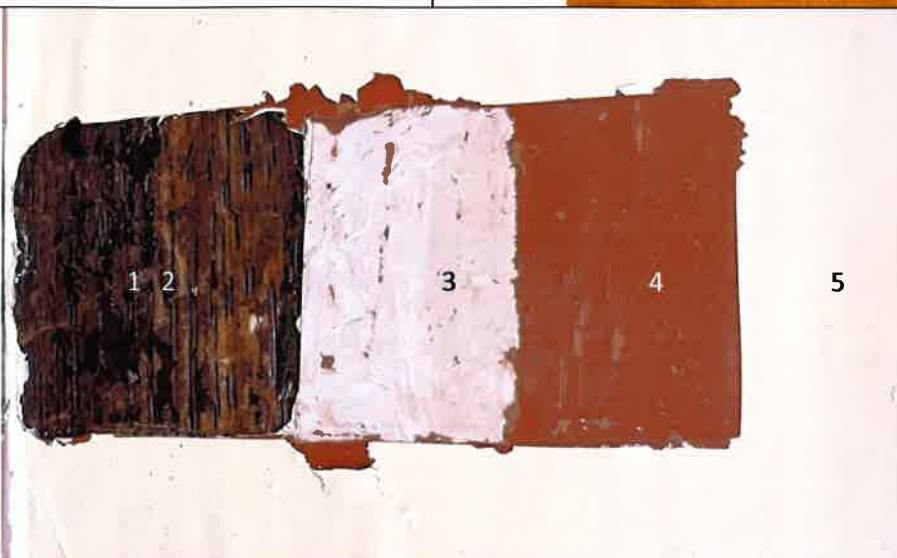
Opis: podłoże drewniane przemalowane dziewięcioma warstwami malarskimi, najprawdopodobniej o spoiwie emulsyjnym typu w/o oraz olejnym. Podłoże przeklejone klejem organicznym zwiększającym adhezję pierwotnej (brązowo-zielonej) warstwy malarskiej. W miejscu łączenia elementów znajduje się zaprawa pokrywająca oryginalną warstwę malarską, świadczy to o demontażu listwy w przeszłości.

STRATYGRAFIA

Nr warstwy	Opis	Uwagi
10	Żółta warstwa polichromii	Współczesna warstwa malarska emulsyjna.
9	Jasnoszara warstwa polichromii	Najprawdopodobniej warstwa podkładowa (grunt/pobiata).
8	Ciemnoszara warstwa polichromii	Spoiwo olejne.
7	Jasnoszara warstwa polichromii	Spoiwo olejne.
6	Błękitna warstwa polichromii	Spoiwo olejne.
5	Beżowa warstwa polichromii	Najprawdopodobniej emulsja w/o.
4	Oliwkowo-zielona warstwa polichromii	Najprawdopodobniej emulsja w/o.
3	Brązowa warstwa polichromii	Najprawdopodobniej emulsja w/o.
2	Brązowo-zielona warstwa polichromii	Oryginalna warstwa malarska. Miejscami o mocnej adhezji do podłoża.
1	Podłoże (drewno)	Podłoże drewniane przeklejone klejem organicznym.

Odkrywka nr 7.

Miejsce pobrania: drzwi korytarza,
obramienie płycin w centralnej części drzwi.



Opis: podłoże drewniane pokryte warstwą zabezpieczającą i nadającą kolor (lakier/lakierobejca?). Drzwi pierwotnie nie były pokryte polichromią. Pochodzą prawdopodobnie z późniejszego okresu, świadczy o tym sposób wykonania, zabezpieczenie powierzchni drewna lakierem oraz mniejsza ilość wtórnych warstw malarskich.

STRATYGRAFIA

Nr Warstwy	Opis	Uwagi
5	Biała warstwa polichromii	Współczesna warstwa malarska emulsyjna.
4	Brązowo-czerwona warstwa polichromii	Warstwa polichromii o spoiwie olejnym.
3	Szara warstwa polichromii	Warstwa polichromii o spoiwie olejnym.
2	Warstwa zabezpieczająca	Prawdopodobnie warstwa lakieru lub lakierobejcy.
1	Podłoże drewniane	

Odkrywka nr 8.

Miejsce pobrania: drzwi do piwnicy od strony zewnętrznej, łączenie obramienia płyciny drzwi z ościeżami przechodzące przez metalowy zawias.



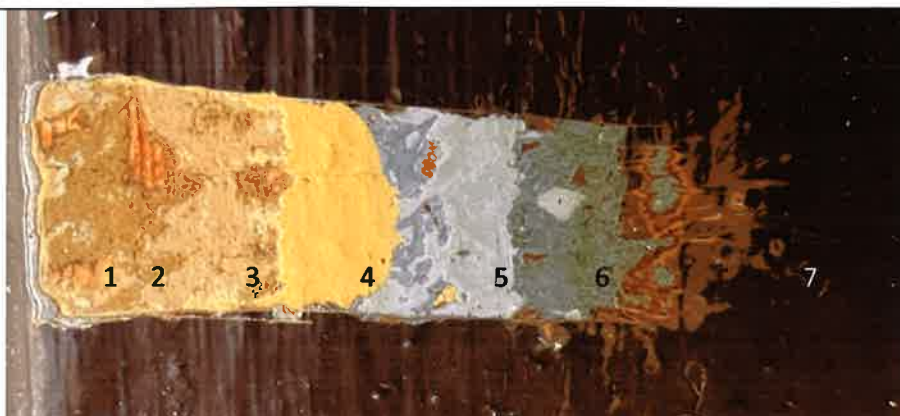
Opis: podłoże drewniane pokryte jedenastoma warstwami malarskimi, najprawdopodobniej o spoiwie emulsyjnym typu w/o oraz olejnym. Podłoże przeklejone klejem organicznym zwiększającym adhezję pierwotnej (brązowo-zielonej) warstwy malarskiej. Wtórna polichromia zachowana w stanie dobrym.

STRATYGRAFIA

Nr Warstwy	Opis	Uwagi
12	Szara	Współczesna warstwa malarska o spoiwie olejnym.
11	Brązowo-czerwona w.	Warstwa polichromii o spoiwie olejnym.
10	Żółta warstwa	Spoiwo olejne.
9	Ciemnoszara warstwa	Spoiwo olejne.
8	Szara warstwa	Spoiwo olejne.
7	Jasnoszara	Najprawdopodobniej emulsja w/o.
6	Jasnożółta	Najprawdopodobniej emulsja w/o.
5	Beżowa	Najprawdopodobniej emulsja w/o.
4	Jasnobieżowa	Najprawdopodobniej emulsja w/o.
3	Ciemnobieżowa	Najprawdopodobniej emulsja w/o.
2	Brązowo-zielona	Oryginalna warstwa malarska. Miejscami o mocnej adhezji do podłoża.
1	Podłoże (drewno)	Podłoże drewniane przeklejone klejem organicznym.

Odkrywka nr 9.

Miejsce pobrania: listwa cokołowa drzwi wewnętrznych, umiejscowienie centralne.



Opis: podłoże drewniane przemalowane sześcioma warstwami malarskimi, najprawdopodobniej o spoiwie emulsyjnym typu w/o oraz olejnym. Podłoże przeklejone klejem organicznym zwiększającym adhezję pierwotnej (brązowo-zielonej) warstwy malarskiej. Warstwy o numerach od 4 do 7 najprawdopodobniej o spoiwie olejnym, malowane grubowarstwowo bez wcześniejszego przygotowania podłoża.

STRATYGRAFIA

Nr warstwy	Opis	Uwagi
7	Ciemnobrązowa	Współczesna warstwa malarska
6	Błękitna	Spoiwo olejne.
5	Jasnobłękitna warstwa	Spoiwo olejne.
4	Jasnożółta warstwa	Spoiwo olejne.
3	Jasnobrązowa warstwa	Najprawdopodobniej emulsja w/o.
2	Brązowo-zielona warstwa	Oryginalna warstwa malarska. Miejscami o mocnej adhezji do podłoża.
1	Podłoże (drewno)	Podłoże drewniane przeklejone klejem organicznym.

Odkrywka nr 10.

Miejsce pobrania: drzwi od strony korytarza, listwa cokołowa drzwi, prawa strona.



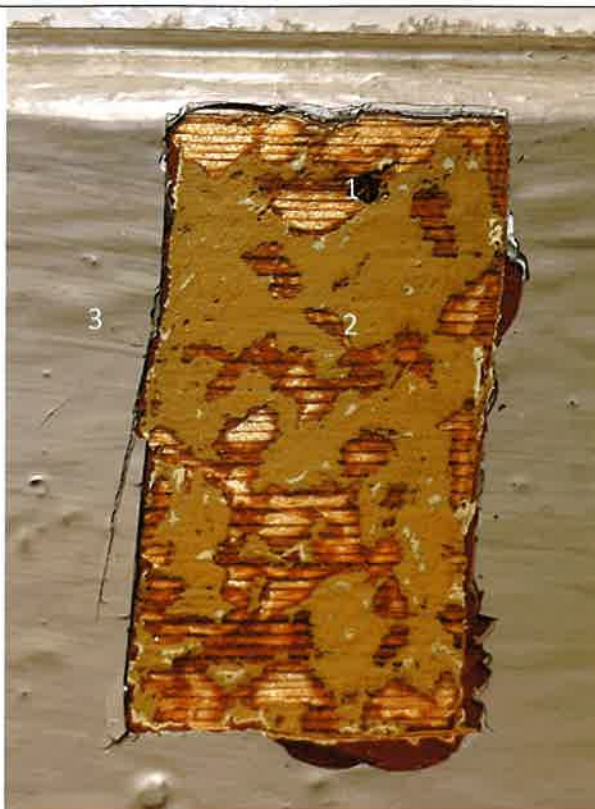
Opis: podłoże drewniane przemalowane ośmioma warstwami malarskimi, najprawdopodobniej o spoiwie emulsyjnym typu w/o oraz olejnym. Podłoże przeklejone klejem organicznym zwiększającym adhezję pierwotnej (brązowo-zielonej) warstwy malarskiej. Warstwy o numerach od 6 do 9 najprawdopodobniej o spoiwie olejnym, malowane grubowarstwowo bez wcześniejszego przygotowania podłoża.

STRATYGRAFIA

Nr warstwy	Opis	Uwagi
9	Ciemnobrązowa warstwa	Współczesna warstwa malarska
8	Żółta warstwa	Spoiwo olejne.
7	Jasnoszara warstwa	Spoiwo olejne.
6	Ciemnobłękitna warstwa polichromii	Spoiwo olejne.
5	Błękitna warstwa	Spoiwo olejne.
4	Czerwono-brązowa warstwa	Spoiwo olejne.
3	Brązowa warstwa	Najprawdopodobniej emulsja w/o.
2	Brązowo-zielona warstwa	Oryginalna warstwa malarska. Miejscami o mocnej adhezji do podłoża.
1	Podłoże (drewno)	Podłoże drewniane przeklejone klejem organicznym.

Odkrywka nr 11.

Miejsce pobrania: drzwi wewnętrzne, listwa cokołowa drzwi, umiejscowienie z prawej strony.



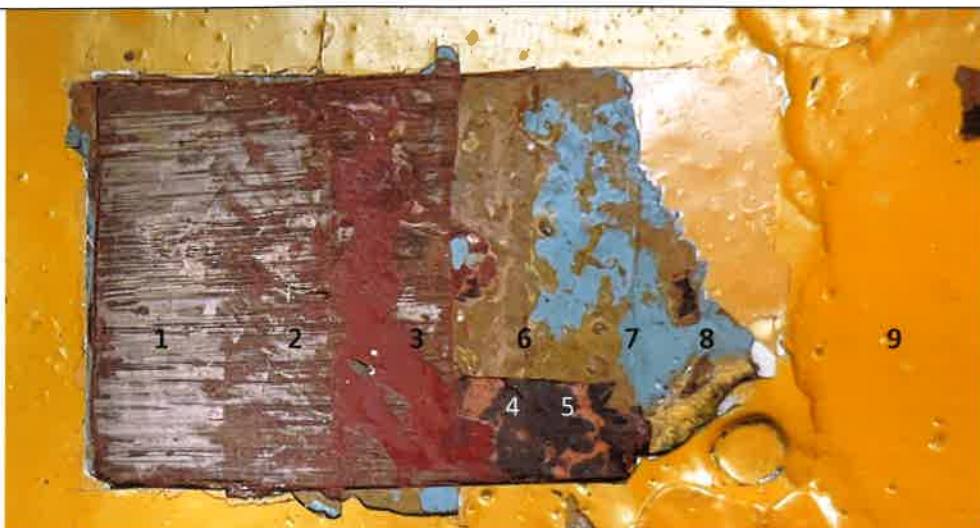
Opis: Zidentyfikowano brązowo-zieloną warstwę malarską, jaśniejszą od pierwotnego koloru drzwi, ościeży oraz listwy ościeżnicy.

STRATYGRAFIA

Nr Warstwy	Opis	Uwagi
3	Szara warstwa	Współczesna warstwa malarska o charakterze emulsyjnym.
2	Brązowo-zielona warstwa	Oryginalna warstwa malarska. Miejscami o mocnej adhezji do podłoża.
1	Podłoże (drewno)	

Odkrywka nr 12.

Miejsce pobrania: drewniany próg po zewnętrznej stronie drzwi korytarza. Miejsce pobrania próbki znajduje się pod widoczną szarą wykładziną.



Opis: podłoże drewniane progu drzwi pokryte zabezpieczającą warstwą lakieru. Element wtórnie przemalowany wieloma warstwami barwnymi. Wyróżniono farby o spoiwie olejnym, nakładane grubowarstwowo, bez wcześniejszego przygotowania podłoża.

STRATYGRAFIA

Nr Warstwy	Opis	Uwagi
9	Żółta warstwa	Spoiwo olejne.
8	Błękitna warstwa	Spoiwo olejne.
7	Ciemnożółta warstwa	Spoiwo olejne.
6	Jasnobrązowa warstwa	Spoiwo olejne.
5	Czarna warstwa	Spoiwo olejne.
4	Beżowa warstwa	Spoiwo olejne.
3	Ciemnoczerwona warstwa	Spoiwo olejne.
2	Warstwa zabezpieczająca, nadająca ciemny kolor	Prawdopodobnie warstwa lakieru lub lakierobejcy.
1	Podłoże (drewno)	

Odkrywka nr 13.

Miejsce pobrania: lewy górny zawias zewnętrznych drzwi prowadzących na korytarz.



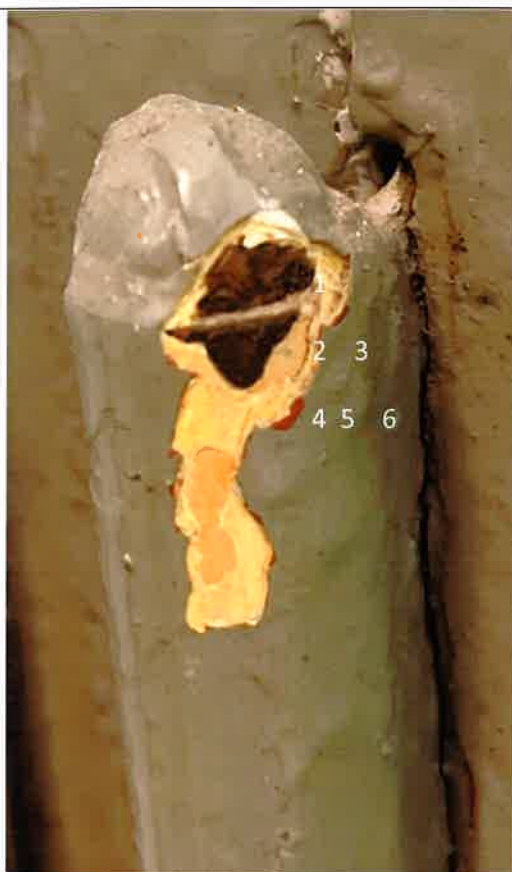
Opis: odkrywka sondażowa wykonana w celu potwierdzenia obecności brązowo-zielonego koloru uznanego za kolor pierwotny stolarki.

STRATYGRAFIA

Nr Warstwy	Opis	Uwagi
3	Biała warstwa polichromii	Współczesna warstwa malarska o spoiwie olejnym.
2	Beżowa warstwa polichromii	Warstwa polichromii o spoiwie olejnym.
1	Podłoże metalowe	

Odkrywka nr 14.

Miejsce pobrania: lewy dolny zawias zewnętrznych drzwi do piwnicy.



Opis: odkrywka sondażowa wykonana w celu potwierdzenia obecności brązowo-zielonego koloru uznanego za kolor pierwotny stolarki.

STRATYGRAFIA

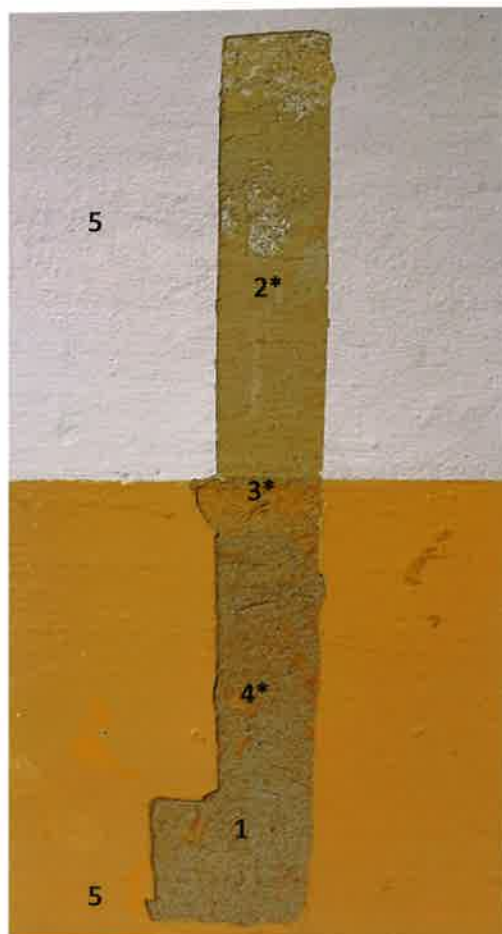
Nr Warstwy	Opis	Uwagi
6	Szara warstwa	Współczesna warstwa malarska
5	Brązowo-czerwona warstwa	Warstwa polichromii o spoiwie olejnym.
4	Jasnożółta warstwa	Warstwa polichromii o spoiwie olejnym.
3	Żółta warstwa	Warstwa polichromii o spoiwie olejnym.
2	Beżowa warstwa	Warstwa polichromii o spoiwie olejnym.
1	Podłoże metalowe	

9.1. ŚCIANY, SUFIT, KOLUMNA.

<p>Odkrywka nr 15.</p> <p>Miejsce pobrania: ściana pomiędzy drzwiami na końcu korytarza, odkrywka wykonana na złączeniu ściany z sufitem.</p>		
		
<p>Opis: na podłożu pokrytym pobiałą (gruntem) zidentyfikowano pięć warstw polichromii. Wyróżniono przemalowania o spoiwie mineralnym i emulsyjnym typu w/o. Odkrywka ujawniła cienkowarstwową zaprawą, zastosowaną w celu uzupełnienia ubytku po pracach remontowych. Warstwa pierwotna w kolorze beżu wykazuje słabą adhezję do podłoża.</p>		
STRATYGRAFIA		
Nr Warstwy	Opis	Uwagi
7	Biała warstwa polichromii	Współczesna warstwa malarska emulsyjna (biała).
6	Jasnoszara warstwa zaprawy	Cienkowarstwowa zaprawa założona w celu uzupełnienia ubytku po pracach remontowych.
5	Szara warstwa polichromii	Najprawdopodobniej emulsja w/o.
4	Jasnobeżowa warstwa polichromii	Najprawdopodobniej emulsja w/o.
3	Beżowa warstwa polichromii	
2	Pobiała	
1	Podłoże (zaprawa)	

Odkrywka nr 16.

Miejsce pobrania: ściana zewnętrznej strony korytarza, na lewo od wejścia głównego. Próbką wykonana na styku dwóch kolorów polichromii, w miejscu dawnej lamperii.



Opis: Odkrywka sondażowa wykonana w celu ustalenia pierwotnej wysokości lamperii i sposobu jej łączenia z kolorem ściany.

STRATYGRAFIA

Nr Warstwy	Opis	Uwagi
5	Biała i żółta warstwa polichromii	Warstwa współczesna (żółta) o spoiwie olejnym oraz warstwa malarska emulsyjna (biała).
4	Czerwono-brązowa warstwa polichromii (lamperia)	Warstwa polichromii o spoiwie mineralnym
3	Pomarańczowy pas polichromii	Warstwa polichromii o spoiwie mineralnym
2	Beżowa warstwa polichromii	Warstwa polichromii o spoiwie mineralnym
1	Podłoże (ściana)	

* warstwy malarskie z tego samego okresu.

Odkrywka nr 17.

Miejsce pobrania: ściana korytarza.



Opis: na podłożu pokrytym pobiałą (gruntem) zidentyfikowano trzy warstwy polichromii. Wyróżniono przemalowania o spoiwie mineralnym i emulsyjnym. Pierwotne wymalowanie, cienkowarstwowe, w kolorze beżu wykazujące słabą adhezję do podłoża.

STRATYGRAFIA

Nr Warstwy	Opis	Uwagi
5	Biała warstwa polichromii	Współczesna warstwa malarska emulsyjna (biała).
4	Jasnobeżowa warstwa polichromii	Warstwa polichromii o spoiwie emulsyjnym.
3	Beżowa warstwa polichromii	Warstwa polichromii o spoiwie mineralnym.
2	Pobiała	
1	Podłoże (zaprawa)	

Odkrywka nr 18.

Miejsce pobrania: ściana korytarza po lewej stronie od wejścia głównego, łączenie ściany z sufitem.



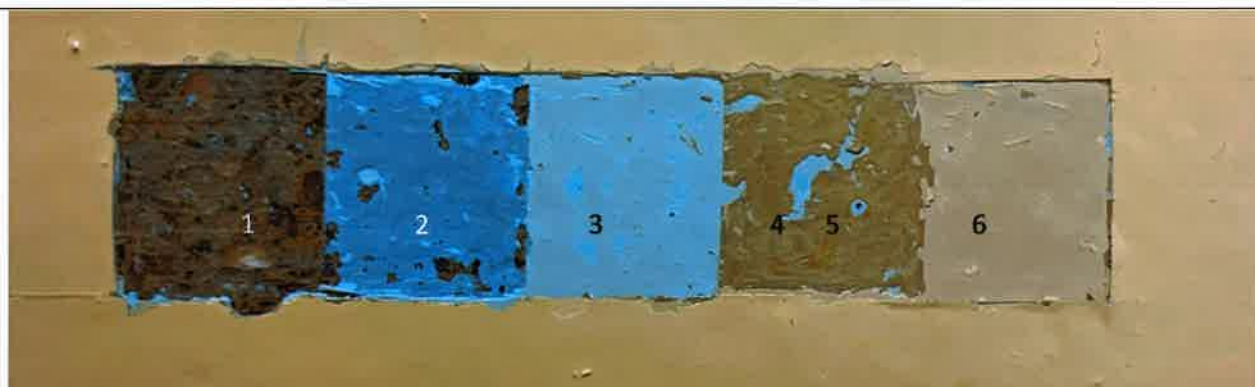
Opis: odkrywka sondażowa wykonana w celu ustalenia sposobu łączenia oryginalnego koloru ściany oraz sufitu. Ujawniona kolorystyka potwierdziła pierwotny koloryt wnętrza.

STRATYGRAFIA

Nr Warstwy	Opis	Uwagi
5	Biała warstwa polichromii	Współczesna warstwa malarska emulsyjna (biała).
4	Jasnobeżowa warstwa polichromii	Warstwa polichromii o spoiwie mineralnym.
3	Beżowa warstwa polichromii	Warstwa polichromii o spoiwie mineralnym.
2	Pobiała	
1	Podłoże (zaprawa)	

Odkrywka nr 19.

Miejsce pobrania: tył ściany kolumny,
miejsce centralne na wysokości wzroku.



Opis: na podłożu, pokrytym prawdopodobnie przeklejeniem pochodzenia organicznego, zidentyfikowano pięć warstw polichromii. Podłoże prawdopodobnie eksponowane pierwotnie w surowej formie, świadczy o tym dekoracyjny charakter sztucznego kamienia (lastryko) oraz spoiwo farb o charakterze olejnym.

STRATYGRAFIA

Nr Warstwy	Opis	Uwagi
6	Żółta warstwa polichromii	Współczesna warstwa malarska o spoiwie olejnym.
5	Beżowa warstwa polichromii	Spoiwo olejne.
4	Brązowa warstwa polichromii	Spoiwo olejne.
3	Błękitna warstwa polichromii	Spoiwo olejne.
2	Ciemnoniebieska warstwa polichromii	Spoiwo olejne.
1	Sztuczny kamień	Trzon kolumny wykonany z lastryko. Pokryty warstwą kleju, najprawdopodobniej pochodzenia organicznego.

WNIOSKI

STOLARKA DRZWIOWA

Odkrywki sondażowe oraz schodkowe przeprowadzone na jedenastu parach drzwi, ościeży oraz listew ościeżyny wykazały obecność pierwotnej brązowo-zielonej warstwy polichromii we wszystkich badanych miejscach. Warstwa ta była kładziona na przeklejonym drewnianym podłożu. O obecności przeklejenia świadczy żółta lekko transparentna powłoka obserwowalna na powierzchni drewna. Brązowo-zielony kolor to cienka warstwa o spoiwie prawdopodobnie klejowym, wykazująca dobrą adhezję do drewnianego podłoża. Poszczególne elementy stolarki nie były rozróżnione kolorystycznie, wyjątek stanowi listwa cokołowa drzwi. Odkrywki wykonane na listwie ujawniły kolor o ton jaśniejszy od koloru obserwowanego na pozostałych elementach stolarki. Odkrywki wykonane na zawiasach drzwi nie pozwoliły jednoznacznie określić ich kolorystyki, wynika to z charakteru podłoża oraz złego stanu zachowania warstw barwnych. Prawdopodobnie zawiasy posiadały kolor tożsamy z stolarką.

Odkrywki stratygraficzne wykazały liczną ilość przemalowań, które były w dużej mierze wykonane wg podobnego schematu kolorystycznego (odcienie beżu – odcienie szarego lub błękitu – odcienie żółtocieni – biała farba współczesna). Wtórne warstwy malarskie zawierały spoiwo emulsyjne typu w/o oraz olejne. Nieestetyczny sposób wykonania oraz ilość przemalowań unieczyłniły pierwotny charakter stolarki.

Podczas prowadzenia badań stwierdzono liczne zmiany w oryginalnej konstrukcji stolarki drzwiowej. W drzwiach pokoi urzędowych pierwotnie znajdowało się przeszklenie umiejscowione w górnej partii skrzydła. Obecnie prześwit zakryty został drewnianą blendą. O wniosku tym świadczą między innymi badania stratygraficzne ujawniające tylko dwie warstwy farb o spoiwie olejnym, w odróżnieniu od blendy dolnej oraz środkowej.



Na skrzydłach drzwi wahadłowych dwuskrzydłowych prowadzących z przedsionka do korytarza odkryto dwie warstwy przemalowań olejnych co również świadczy o wymianie skrzydeł drzwi w przeszłości. W celu ujednolicenia wyglądu skrzydeł ruchomych z skrzydłami nieruchomymi w obrębie przeszkleń dodano drewniane listewki.



Odkrywki wykonane na drzwiach oznaczonych na planie numerem 7 pozwoliły potwierdzić ich wtórny charakter. Skrzydło i ościeże pierwotnie pokryte zostały lakierem. Podczas późniejszych prac remontowych zostały przemalowane farbami o spoiwie olejnym. Potwierdzeniem wysuniętego wniosku jest fakt ujawnienia znacznie mniejszej ilości warstw przemalowań.



ŚCIANY, SUFIT, KOLUMNY.

Odkrywki sondażowe oraz schodkowe przeprowadzone na ścianach oraz suficie wykazały obecność pierwotnego wystroju malarskiego. Badania ujawniły brązowo-czerwoną lamperię wysokości 170 cm oddzieloną od koloru ściany pomarańczowym pasem o szerokości 4 cm. Nad pasem lamperii zidentyfikowano beżową warstwę malarską pokrywającą resztę wysokości ściany. Sufit pierwotnie pomalowany był w kolorze jasnego beżu.

Pierwotnie zastosowano farby o spoiwie najprawdopodobniej mineralnym lub emulsyjnym typu w/o. Przez wzgląd na niską wytrzymałość oraz słabą przyczepność do podłoża zachowały się szczątkowo. Późniejsze warstwy przemalowań można określić jako farby o spoiwie emulsyjnym oraz olejnym z dobrą przyczepnością do poprzednich warstw.

W obrębie ścian stwierdzono liczne wtórne uzupełnienia wykonane w sposób nieestetyczny i niezgodny z technologią (zaprawy cementowe).

Odkrywki wykonane na kolumnie pozwoliły określić ich pierwotny wygląd. Materiał podłoża to sztuczny kamień – lastryko. Wtórnie pokryto go najprawdopodobniej warstwą przeklejenia klejem organicznym a następnie pokryto farbami o spoiwie olejnym.

